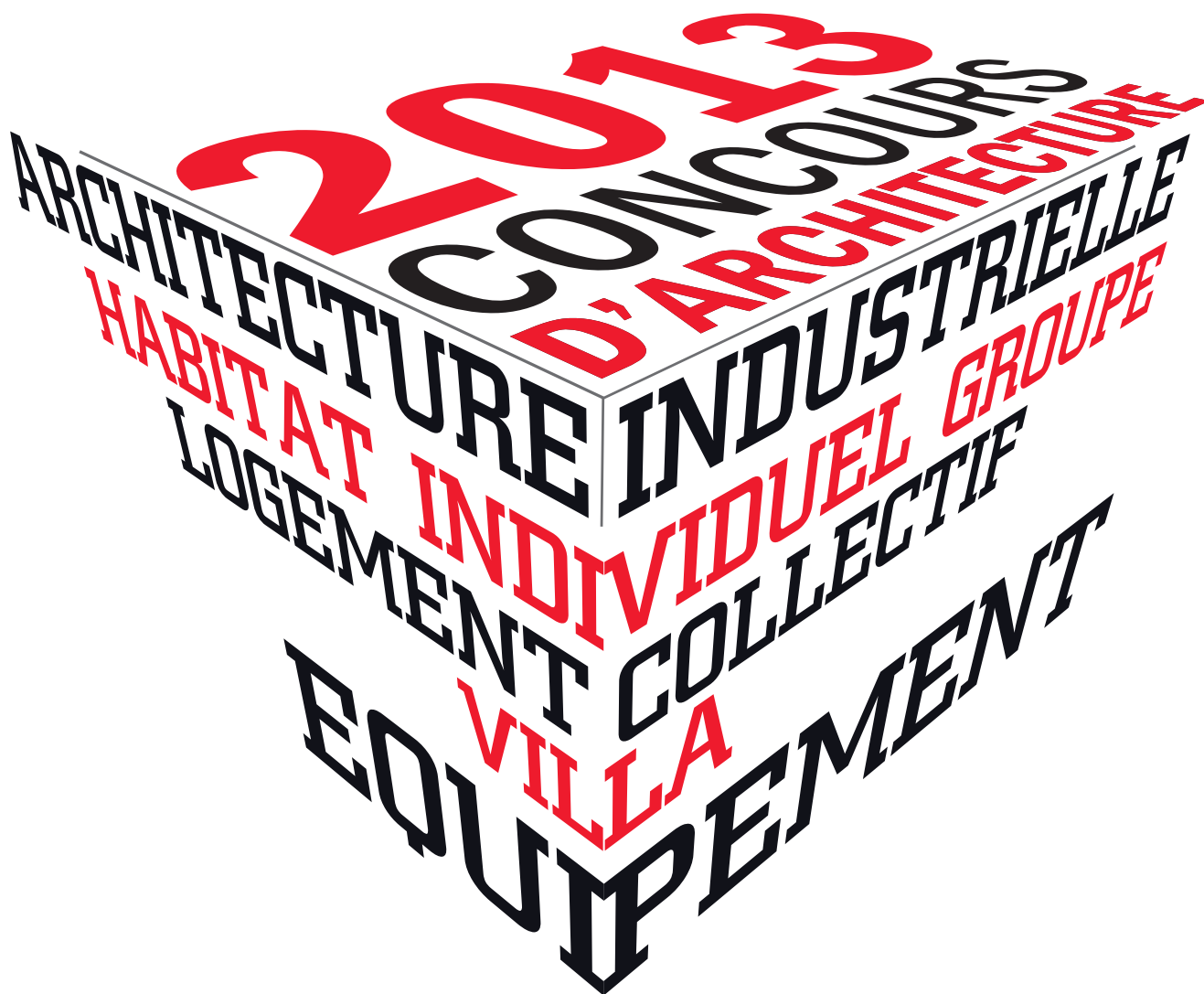


ESQUISSE

numéro 9 - automne 2013

la feuille du syndicat des architectes de la côte d'azur



CONCOURS
D'ARCHITECTURE CONTEMPORAINE 2013

ArchiCOTE

Concours ArchiCOTE : l'heureuse synergie

Le SACA entamait l'année écoulée en affirmant, au cours de la présentation des vœux, la nécessité de partager des actions aux côtés de partenaires, décideurs et acteurs partageant des objectifs communs avec les architectes touchés par la crise. La pénurie de projets nous atteint douloureusement, comme elle fragilise l'ensemble de nos partenaires de la maîtrise d'œuvre, comme elle détruit le tissu des entreprises, comme elle révèle les carences de logements. Aux désordres structurels et conjoncturels du bâtiment s'ajoutent les maux endémiques à un département qui méconnaît trop souvent ses propres troupes, cède plus qu'ailleurs au diktat des recours abusifs, paie un lourd tribut face à la charge foncière, se débat dans le maquis local des restrictions et interdictions réglementaires, souffre enfin de l'absence d'une école d'architecture qui apporte, parfois, le souffle et le renouveau... La reconnaissance de notre fonction d'architecte dans la société passe précisément par la promotion de l'architecture, reconnue d'utilité publique. Alors, lorsque s'offre à nous la possibilité de diffuser des images d'architecture avec un partenaire reconnu, de promouvoir les projets de notre région

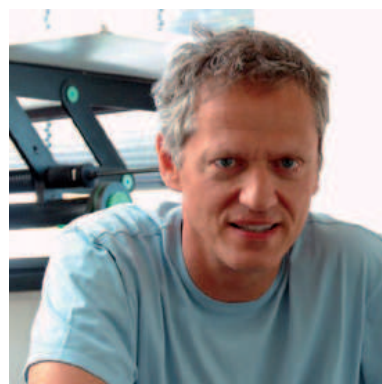
et leurs créateurs, nous tenons là un objectif digne d'être partagé. C'est le sens du concours ArchiCOTE que le SACA a initié avec le magazine COTE : le savoir et l'indépendance d'un jury d'architectes associé au savoir-faire du professionnel en communication. Heureuse synergie. Au passage, on observera que si la recherche d'images d'architectures novatrices motive nos partenaires,

c'est bien aussi que cette recherche répond à un besoin fortement ressenti dans la sphère géographique de diffusion du magazine. Souhaitons que le climat pré électoral incite les politiques à prendre en compte ce besoin d'architecture contemporaine et reconnaître aux architectes locaux le mérite de savoir y répondre.

édito

Luc Svetchine

Président du Syndicat des Architectes de la Côte d'Azur



LE JURY

ArchiCOTE

2013

Première édition en 2013 du Concours d'Architecture Contemporaine ArchiCOTE créée par le SACA et COTE Magazine. Destiné à distinguer les projets azuréens les plus remarquables en matière de logements collectifs, habitat individuel groupé, villas, architecture industrielle et équipement, le Palmarès 2013 a été rendu public le 16 octobre dernier. Le Jury, pluridisciplinaire mais composé majoritairement d'architectes, a analysé chaque dossier selon des critères très précis : audace du projet, exigences qualitatives que s'est donné l'architecte, intégration du projet dans le proche environnement, qualité du rendu...



Luc Svetchine
Architecte dplg, Président du SACA



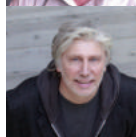
Pierre Jean Abraini
Architecte dplg, Vice président du SACA



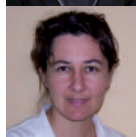
Matthieu Marin
Architecte dplg, Trésorier du SACA



Vincent Goffard
Architecte ensais, Conseiller au SACA



Jean Patrice Calori
Architecte dplg, Agence CAB Architectes lauréats de l'Equerre d'Argent 2012



Agnès Marcaud
Adjointe au chef de service territorial de l'architecture et du patrimoine



Alexandre Benoist
Rédacteur en chef COTE Magazine



Frédéric Babu
Directeur d'Air France

Mettez à jour votre AutoCAD
et bénéficiez de toute la puissance
du BIM et de Revit
avec les outils de modélisation
de la Building Design Suite.



PROJETCOMMUN
Architecture, ingénierie, Construction
Vous accompagnant de l'idée à la réalisation



**CONSTRUIRE ET
ENTREPRENDRE
DES PROJETS
D'ENVERGURE**

Architectes, décorateurs professionnels ou créateurs individuels, nous vous accompagnons à toutes les étapes de votre projet. Nous vous garantissons la confiance et l'expérience d'un conseil en matériaux de qualité quelle que soit la nature de votre ouvrage.

**CARRELAGES,
PIERRES,
SANITAIRES,
INTERIEURS,
PISCINES ET
TERRASSES..**



**MARMORINI
S'AGRANDIT !**

Un nouvel espace dédié de 500m² vous sera prochainement mis à disposition à la Trinité !



MARMORINI DESIGN® NICE
105, bd de l'Ariane 06300 Nice
Tél : 04 93 54 96 02
Fax : 04 93 54 22 33
Du lundi au vendredi,
De 7h30 à 18h et de 8h à 18h
De 8h à 18h le samedi

**MARMORINI DESIGN®
LA TRINITE**
32/34, boulevard Général de Gaulle
06340 La Trinité
Tél : 04 93 54 91 71
Fax : 04 93 54 41 52
Du lundi au samedi de 8h30 à 18h

**MARMORINI DESIGN®
CAGNES-SUR-MER**
3 chemin des Presses
06800 Cagnes-sur-Mer
Tél : 04 93 20 74 04
Fax : 04 93 22 53 24
Du lundi au samedi de 8h30 à 18h

www.marmorini.com
contact@marmorini.com

Design : colorconcept.fr

CONCOURS ArchiCOTE 2013 /// LES LAUREATS

PARTICIPANTS

- LOGEMENT COLLECTIF**
Anouk Matecki
« 30 logements », Vence
Architectes Côte d'Azur
« Les allées Grenadines », Antibes
Atelier Baraness & Cawker
« Villa Royale », Beausoleil
Babel Architecture et Urbanisme
« Immeuble de logements pour actifs », Cagnes sur mer
Février & Giauffret
« Inspiration 9 », Saint Jean Cap Ferrat
Janusz Matecki
« Villa Olivette », La Turbie
Joakim Larsson
« Hambury Palace », Menton
Le Transfo
« Les Collines », Cannes la Bocca
- ARCHITECTURE INDUSTRIELLE**
Architectes Côte d'Azur
« Hangar d'aviation », Nice
Bernard Vallotton
« Habillage éphémère de verre et d'acier », Antibes
Comte & Vollenweider
« Pôle d'aviation d'affaires », Mandelieu
Frédéric Ducic
« Concession Toyota », Antibes
Virgile Sarazin
« Réfection et réhabilitation intérieure Observatoire », Nice
- LOGEMENT INDIVIDUEL**
Atelier Baraness & Cawker
« Villa La Condamine », Villars sur Var
Daniel Allione
« La Grande Bastide », Saint Jean Cap Ferrat
Dof Architectes
« Villa », Cagnes sur mer
Fabien Courrière
« Le mas des lièvres », Biot
Février & Giauffret
« Villa 4 », Saint Jean Cap Ferrat
Frédéric Paul Goux
« Villa Omatikaya », Cannes
Guy Sardinaux
« Villa en ossature bois », Magagnosc
Janusz Matecki
« Maison individuelle », La Turbie
Julien Barraya
« Maison Bellef », Nice
Michaël Zander
« Villa Divett », Roquefort les Pins
Patrick Cavenel
« L'Avancée », La Colle sur Loup
- AMENAGEMENT URBAIN / PAYSAGER**
Agence Griesmar
« Holy Trinity Anglican Church », Nice
Dottelonde et Associés
« Parvis du pôle universitaire Saint Jean d'Angély », Nice
Faugue - Renaut Architectes
« Désenclavement du Domaine des Genets et des Oliviers », Ranguin
- EQUIPEMENT**
Christian Chaperon
« Bâtiment pour promouvoir le passé antique de la Fontonne », Antibes
Comte & Vollenweider
« Garden Tennis Club », Cannes
Dottelonde et Associés
« Bibliothèque universitaire et maison des sciences de l'homme Saint Jean d'Angély », Nice
Erades & Bouzat
« Pôle culturel Auguste Escoffier », Villeneuve Loubet
Frédéric Paul Goux
« Bureaux Adamant », Sophia Antipolis
Heams & Michel
« Etablissement multi accueil », Tourrette Levens
Le Transfo
« Sciences Po », Menton
Sophie Nivaggioni
« Ilot des solidarités », Nice

De forme triangulaire et irrégulière, le terrain est la preuve de l'îlot du XVe corps. Il bénéficie d'une position stratégique au sein d'un quartier en pleine mutation dominé par la voie Mathis. Les principaux objectifs furent d'insérer le projet dans le site en assumant tout l'enjeu urbain de sa situation, de créer un volume simple qui clarifie l'image du site, d'offrir confort, convivialité et fonctionnalité aux usagers, tant au public accueilli qu'au personnel. Pour répondre à ces volontés, le volume dominant est un prisme ayant pour base un triangle rectangle, figure régulière et dynamique dont les lignes d'acrotères accompagnent les pentes du site. Ce prisme est percé en son centre par l'espace extérieur du centre d'accueil de jour. Une boîte carrossée d'une tôle laquée vient s'emboîter dans ce vide pour créer un accident de façade et attirer ainsi l'œil du promeneur. A ce volume émergeant, un second volume plus bas s'accroche sur le flanc Ouest, Tortueux, sinueux, rugueux, il est le reflet des façades irrégulières et du mur de soutènement de l'avenue de l'arbre inférieur. Sur ses limites Nord-Ouest, le projet dégage une large terrasse plantée en vis-à-vis des futurs riverains. La façade sur l'avenue du XVe corps reprend les rythmes de pleins et de vides des façades anciennes, tout en affirmant par leurs positions décalées la modernité du projet. Une attention particulière est portée à la cinquième façade, le projet étant vu de manière plongeante par tous les riverains.

La particularité de ce projet, situé entre Terre et Ciel, est son implantation dans la pente. Programme dense sur une assise foncière réduite et forte pente ont emmené les logements à pousser leurs limites jusqu'au vide. Le jeu des volumes en suspension et l'extension du logement dans le vide donnent au résident le sentiment de vivre dans un logement individuel. Le projet se divise en deux bâtiments qui se comportent comme deux restanques filant dans le paysage, "restanques" dont les façades sont non visibles depuis l'espace public. La toiture légère avec son jeu de lames métal décalées et plantées d'arbres couleur acier rouge, dissimule un parking suspendu qui est la seule vue plongeante s'offrant au regard de la rue. Ainsi la toiture parking, dalle en débard sur la façade, est un bandeau épais et filant soulignant les cubes flottants. Les trémies de la dalle entre chaque voiture situées en toiture rythment des puits de lumière sur la façade et inversement laissent passer la lumière des volumes rétro éclairés la nuit. Jeux de matières, acier corten, béton soulignent les volumes et leur flottaison. Plantation d'érables rouges et acier corten. Une attention particulière a été portée à l'individualité des logements les uns par rapport aux autres, faces sablées entre voisins et vue cadrée du paysage verdoyant accentuant l'effet d'habiter le logement individuel. Un bloc tout acier, unique volume posé sur la toiture, permet l'accès au logement.

Pourquoi ne pas revisiter une rue de village dans une facture contemporaine en conservant les éléments du vocabulaire architectural méditerranéen. Des façades arrière prudemment fermées, des enduits colorés, des protections solaires, une volumétrie classique, des sols et des murs en pierre, une végétation locale, tous ces éléments traditionnels adaptés à la modernité des matériaux, et au style de vie d'aujourd'hui, grandes baies coulissantes alu, decks aérés en bois, armatures, tonnelles métalliques et voiles marines. Ce projet existe à Saint-Jean Cap Ferrat, INSPIRATION 9 pour 9 villas contemporaines groupées mais séparées par des écrans de bambous et reposant sur un sous-sol commun. De part et d'autre d'une rue de village, des constructions en gradins perçues à l'échelle du piéton, bénéficiant de vues calculées en fonction du panorama et des plantations privées. Une volumétrie à l'échelle des constructions voisines et en continuité du village. Des toitures en cuivre ou plantées, une calme infinité, des façades colorées transposées par la course du soleil et des saisons. L'organisation d'un espace traditionnel mais volontairement contemporain, une atmosphère de "déjà vu" mais pas "cliché", une calme cohérence, une intimité qui s'impose.

L'aéroport de Cannes-Mandelieu constitue un des points forts de l'attractivité haut de gamme de la Côte d'Azur. Les hangars doivent s'adapter aux besoins des avions, du personnel et des hommes d'affaires. Les bureaux ont été regroupés et la structure dessinée de manière à dégager la totalité du volume de tout obstacle. Ainsi, une totale liberté de manœuvre est laissée pour les avions et leur maintenance. La structure dessinée tire partie du matériau bois. Recouverts de facettes créant une vibration, les volumes des hangars se décomposent en une multitude d'objets scintillants comme les feuilles des arbres de la butte de Saint-Cassien ou le miroitement du soleil sur la mer. Le jour, la lumière filtrée offre à l'intérieur une ambiance méditerranéenne, tamisée, tandis que les rayons solaires font scintiller l'enveloppe. La nuit, les lumières liées à l'activité dans les hangars les transforment en volumes évanescents révélant le dessin de la structure en ombre chinoise.

Le bâtiment est un pôle culturel regroupant 3 fonctions principales : une salle de spectacle, une médiathèque et les bureaux liés à leurs fonctionnements. Le but était de construire un bâtiment doté d'une volumétrie expressive et simple, permettant une lecture aisée de cette organisation fonctionnelle et qui ne rentre pas en opposition avec le centre historique et le château communal situé à proximité. Ce parti a conduit à réaliser 3 volumes identifiables qui reflètent à l'extérieur l'organisation intérieure, tout en créant un bâtiment unitaire. Le volume linéaire et horizontal recevant les bureaux, en surplomb, amène à la façade principale une dimension aérienne qui établit une tension particulière avec la masse verticale, cubique et rétro-éclairée de la salle de spectacle ; il crée un trait d'union avec le volume étiré et de faible hauteur de la médiathèque. Si les 3 volumes sont réalisés en bois, chacun est revêtu d'un bardage extérieur différent lui conférant une identité spécifique et adaptée aux fonctions intérieures (polycarbonate rétro-éclairé pour la salle de spectacle, cassettes métalliques pour la médiathèque et lames de bois verticales pour les bureaux). Le hall traversant fonctionnellement et spatialement est l'espace de transition entre ces 3 fonctions principales.

Située à Saint Jean-Cap-Ferrat, la villa est implantée sur un terrain en restanques s'ouvrant sur la mer Méditerranée. Cette habitation contemporaine a été conçue sous deux ambiances. Côté rue, la villa est protégée des vues extérieures. Les ouvertures sont minimisées et un assemblage de volumes sortant de la façade dissimule les quelques ouvertures. Les volumes ont été assemblés pour former un jeu de pleins et de vides, accrochant la lumière et accentuant les ombres. A l'opposé, côté mer, le bâtiment s'étend et s'ouvre vers l'horizon grâce à ses nombreuses terrasses en porte-à-faux et à ses larges ouvertures. Les espaces de vie se prolongent naturellement à l'extérieur par des terrasses partiellement couvertes et des murs tendus entre l'intérieur et l'extérieur. Ainsi, la villa se caractérise par ces jeux de perspectives, de points de vue et de volumes afin de s'adapter au mieux au site et à la perception de ses habitants.



PRIX SPECIAL ArchiCOTE

NOM DE L'OPERATION
Ilôt des Solidarités
LOCALISATION
Nice
MAITRISE D'OUVRAGE
Ville de Nice
ARCHITECTES
Sophie Nivaggioni
Sami-Georges Ben Haim
(architecte collaborateur)
CO-TRAITANTS
BET Nicolai, Conseil + Ingénierie, CEEC Radicchi
SURFACE SHON
1 661 m2
MONTANT DES TRAVAUX
2 590 000 € HT
LIVRAISON
Janvier 2009



PRIX LOGEMENT COLLECTIF

NOM DE L'OPERATION
30 logements
LOCALISATION
Vence
MAITRISE D'OUVRAGE
Promoteur privé
ARCHITECTE
Anouk Matecki
SURFACE SHON
2 315 m2
MONTANT DES TRAVAUX
3 560 000 € HT
LIVRAISON
Juin 2010



PRIX HABITAT INDIVIDUEL GROUPE

NOM DE L'OPERATION
Inspiration 9
LOCALISATION
Saint Jean Cap Ferrat
MAITRISE D'OUVRAGE
Blue Alliance Beaulieu
ARCHITECTES
Michel Camus (mandataire)
Février & Giauffret
Aurélien Liutkus (paysagiste)
CO-TRAITANTS
MONOTEC Monaco
SURFACE SHON
2 000 m2
MONTANT DES TRAVAUX
13 000 000 € HT
LIVRAISON
Octobre 2009



PRIX ARCHITECTURE INDUSTRIELLE

NOM DE L'OPERATION
Pôle d'aviation d'affaires
LOCALISATION
Cannes - Mandelieu
MAITRISE D'OUVRAGE
SA Aéroport Nice Côte d'Azur
ARCHITECTES
Comte & Vollenweider
CO-TRAITANTS
Ginger Sudequip
SURFACE SHON
10 250 m2
MONTANT DES TRAVAUX
15 000 000 € HT
LIVRAISON
Mai 2013



PRIX EQUIPEMENT

NOM DE L'OPERATION
Pôle culturel Auguste Escoffier
LOCALISATION
Villeneuve Loubet
MAITRISE D'OUVRAGE
Commune de Villeneuve Loubet
CASA
ARCHITECTES
Erades & Bouzat
CO-TRAITANTS
Cabinet Hortus, Beterem Ingénierie, SARL Fontanez, Operanti Entreprise
SURFACE SHON
3 250 m2
MONTANT DES TRAVAUX
2 590 000 € HT
LIVRAISON
Décembre 2012



PRIX VILLA

NOM DE L'OPERATION
La Grande Bastide
LOCALISATION
Saint Jean Cap Ferrat
MAITRISE D'OUVRAGE
Finstone Realty SA
ARCHITECTE
Atelier Daniel Allione
CO-TRAITANTS
Volpi Bâtiment, Domenech Frères, L'Ebenisterie, CLL/Techno Alu
SURFACE SHON
407.92 m2
MONTANT DES TRAVAUX
3 000 000 € HT
LIVRAISON
Mars 2012



Anouk Matecki
« 30 logements »
Vence



Architectes Côte d'Azur
« Les allées Grenadines »
Antibes



Atelier Baraness & Cawker
« Villa Royale »
Beausoleil



Babel Architecture et Urbanisme
« Immeuble de logements pour actifs »
Cagnes sur mer



Février & Giauffret
« Inspiration 9 »
Saint Jean Cap Ferrat



Janusz Matecki
« Villa Olivette »
La Turbie



Joakim Larsson
« Hamburg Palace »
Menton



Le Transfo
« Les Collines »
Cannes la Bocca



Architectes Côte d'Azur
« Hangar d'aviation »
Nice



Bernard Vallotton
« Habillage éphémère de verre et d'acier »
Antibes



Comte & Vollenweider
« Pôle d'aviation d'affaires »
Mandelieu



Frédéric Ducic
« Concession Toyota »
Antibes



Virgile Sarazin
« Réfection et réhabilitation intérieure Observatoire »
Nice



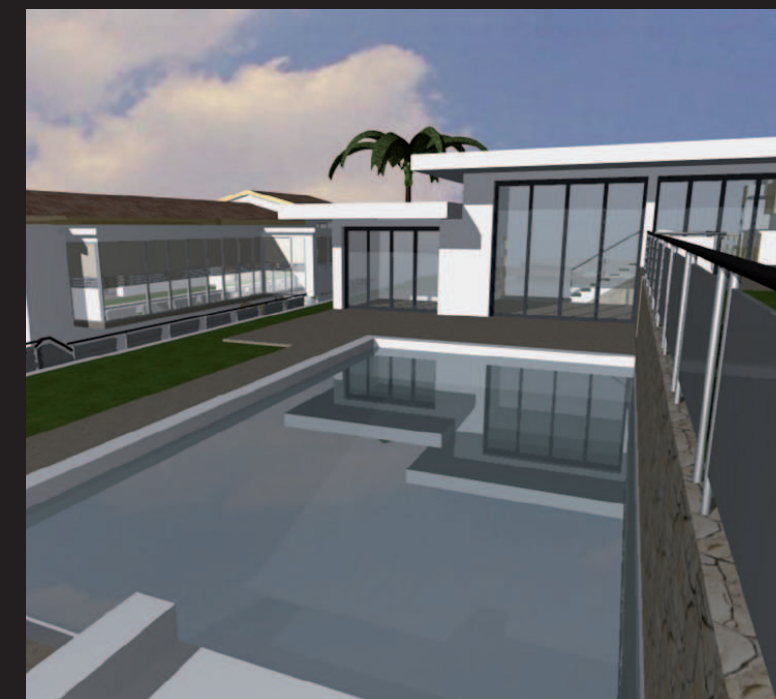
Atelier Baraness & Cawker
« Villa La Condamine »
Villars sur Var



Daniel Allione
« La Grande Bastide »
Saint Jean Cap Ferrat



Dot Architectes
« Villa »
Cagnes sur mer



Fabien Courrière
« Le mas des lièvres »
Biot



Février & Giauffret
« Villa 4 »
Saint Jean Cap Ferrat



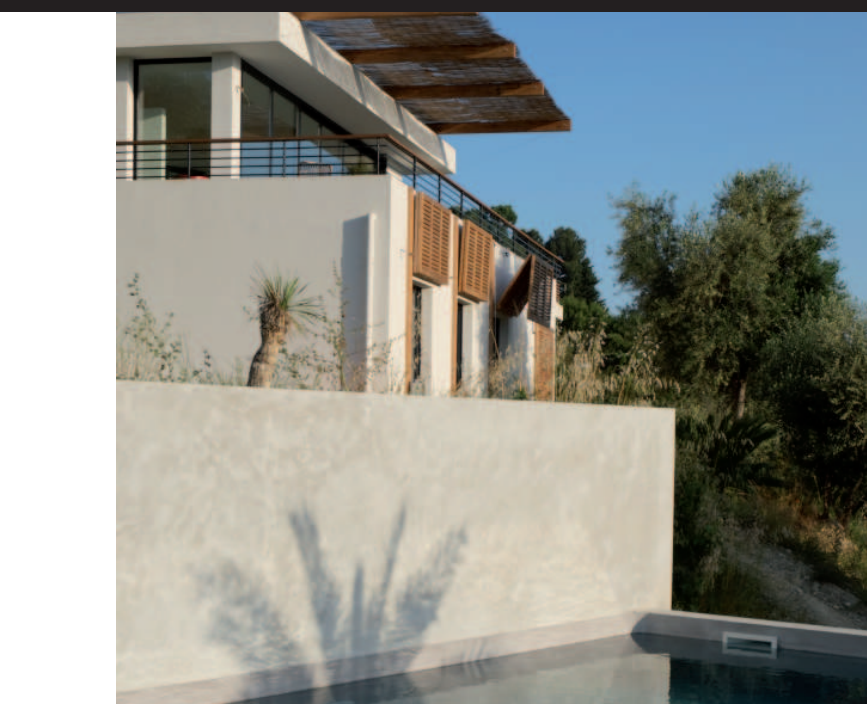
Frédéric Paul Goux
« Villa Omatikaya »
Cannes



Guy Sardinoux
« Villa en ossature bois »
Maggagnosc



Janusz Matecki
« Maison individuelle »
La Turbie



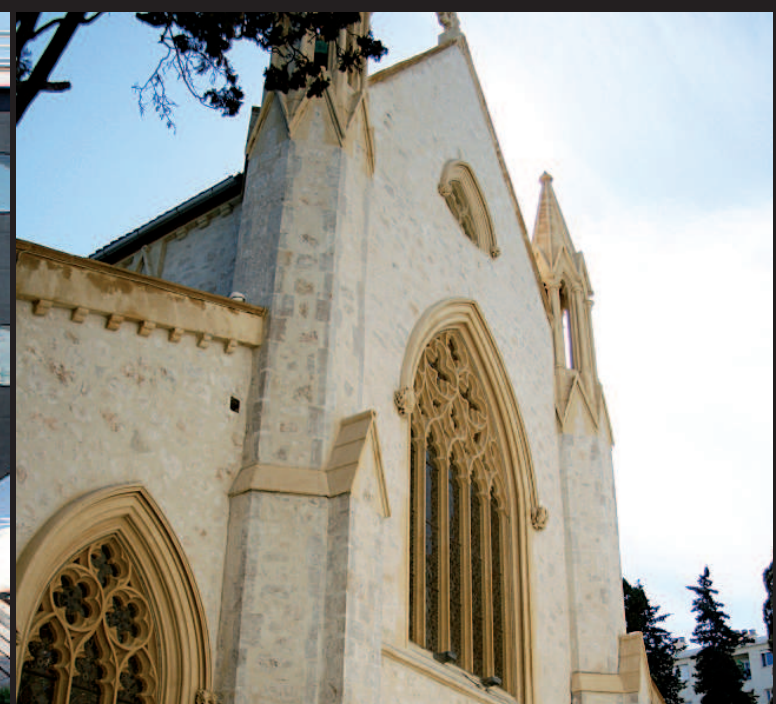
Julien Barraya
« Maison Bellet »
Nice



Michaël Zander
« Villa Divett »
Roquefort les Pins



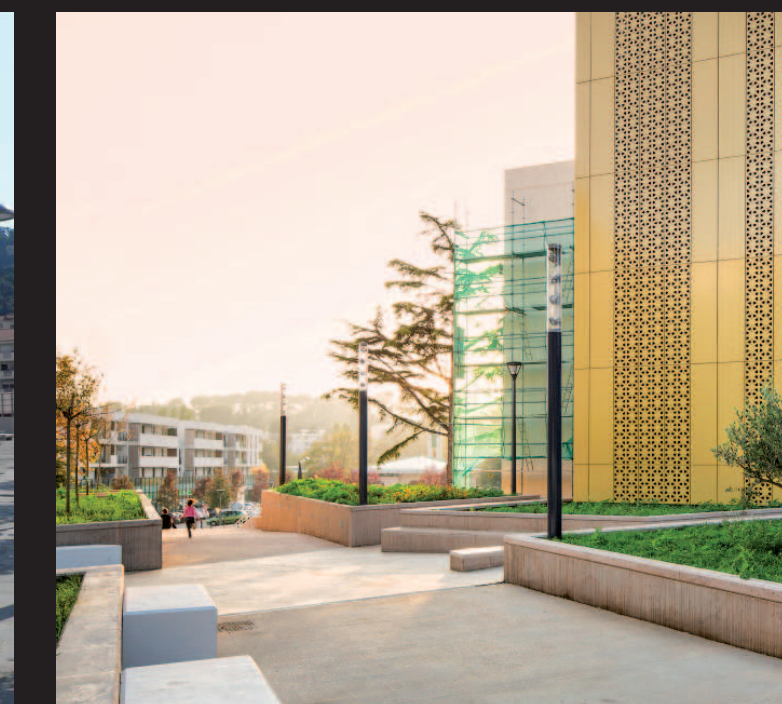
Patrick Cavenel
« L'Avancée »
La Colle sur Loup



Agence Griesmar
« Holy Trinity Anglican Church »
Nice



Dottelonde et Associés
« Parvis du pôle universitaire Saint Jean d'Angély »
Nice



Faugue - Renauf Architectes
« Désenclavement du Domaine des Genets et des Oliviers »
Ranguin



Christian Chaperon
« Bâtiment pour promouvoir le passé antique de la Fontonne »
Antibes



Comte & Vollenweider
« Garden Tennis Club »
Cannes



Dottelonde et Associés
« Bibliothèque universitaire et maison des sciences de l'homme Saint Jean d'Angély », Nice



Erades & Bouzat
« Pôle culturel Auguste Escoffier »
Villeneuve Loubet



Frédéric Paul Goux
« Bureaux Adamant »
Sophia Antipolis



Heams & Michel
« Etablissement multi accueil »
Tourrette Levens



Le Transfo
« Sciences Po »
Menton



Sophie Nivaggioni
« Îlot des solidarités »
Nice